



NEWSLETTER

ZÁŘÍ 2010



Milé čtenářky a milí čtenáři,

Expozice „šrotovného“ vystavená v srpnu v Birminghamu sklidila velký úspěch u široké patchworkové veřejnosti, v tomto čísle Vám přinášíme ohlédnutí za výstavou i další příběhy rezavých quiltů, které jsou prostřednictvím PPM Newsletteru a prezentace v Birminghamu známy po celém světě.

Doufám, že se stejně jako já těšíte na říjnový veletrh For Decor konaný v pražských Letňanech, na kterém bude Prague Patchwork Meeting zastoupen. Přijďte se inspirovat!

Anna Štěřbová

OBSAH



PPM v Birminghamu	str. 2
Jakou cenu má můj quilt	str. 3
PŘÍBĚHY RZI	
Irena Zemanová	str. 4
Alena Třešňáková	str. 4
Jana Kohlová	str. 5
Mirka Kalinová	str. 6
NÁVODY	
Czech Star Mystery Quilt	str. 8
PRODEJCI	
Patch-Design	str.6
KURZY	
	str. 7



ZAJÍMAVÉ ODKAZY

V této sekci najdete odkazy na prodejce, u kterých si můžete zakoupit šicí stroje, látky a další pomůcky, které pro patchwork potřebujete!

www.pfaff.cz

www.strima.com

www.patchwork-hobby.cz

www.patch-design.cz

www.aja-patchwork.cz

www.e-patchwork.cz

www.veselajehlicka.cz

www.eshop.patchwork-studio.cz

www.hotelstep.cz



Festival of Quilts Twisted Thread v Birminghamu byl ve dnech 19.-22.8.2010 první velkou mezinárodní akcí, která svým návštěvníkům nabídla výběr z české mezinárodní výstavy Prague Patchwork Meeting, a to kolekci Art klubu CZ tzv. „šrotovné“. Původní pražská kolekce byla doplněna o práce dalších předních českých autorek.

Celkem 29 quiltů bylo prezentováno v samostatné galerii.

Některé z autorek se osobně veletrhu zúčastnily a návštěvníky průběžně seznamovaly nejen s touto kolekcí, ale i se současnou úrovní patchworku a quiltingu u nás. Bez nadsázky lze říci, že Česko jako další patchworkovou zemi na mapě Evropy začali někteří vnímat až po této ucelené prezentaci. Mnozí z nich u nás již byli jako běžní turisté a díky patchworku najdou možná i důvod se k nám znovu vrátit.

Většina informací se ale týkala způsobu barvení látek rzí, témat quiltů, mnohé dámy se s námi podělily o své pozitivní i negativní zkušenosti. Prezentace kolekce byla podpořena i speciálním CD s kompletní foto galerií, seznamem vystavovatelů a především s návodem a foto kursem, jak si látku doma obarvit.

Zbývá CD budou ke koupi i v České republice v klubovně PPM/BPK nebo při čtvrtletních setkáních za doprodejní cenu Kč 50/ks.

Česká kolekce zaujala i televizní štáb internetové patchworkové televize Justhands –on TV.

Úspěch českých quiltů je tou nejlepší pozvánkou pro další lektory a autory do Prahy na další ročníky Prague Patchwork Meeting. České patchworkářky dostaly díky této kolekci několik dalších pozvání k účasti na renomovaných výstavách v zahraničí v příštím roce.

Věříme, že v příští české kolekci budou quilty dalších z vás, připravujeme několik tematických celků jak pro klasické, tak i pro moderní autorky.

Ještě jednou děkujeme všem, kteří se na realizaci české prezentace v Birminghamu podíleli a umožnili tak českému patchworku první větší krok na zahraniční scénu.



Festival of Quilts, Birmingham, 2010

Fotografie: Petr Nikodem



JAKOU CENU MÁ MŮJ QUILT?

V souvislosti s nadcházející prodejní prezentací quiltů a dalších patchworkových výrobků dostávám já i mé kolegyně otázku: **za kolik mohu nabídnout svůj quilt k prodeji, je nějaký ceník?**

Odpověď není tak snadná.

Ocenění dokončeného díla je jedním z nejtěžších úkolů, který každou quiltařku během procesu tvorby čeká. Existuje několik kritérií, kterými můžeme cenu postupně stanovit.

Jedním z nich je i cena za čtvereční decimetr hotového quiltu, která ale nemusí být stejná u všech typů prací, jinou cenu bude mít wholecloth quilt a jinou tradiční technikou šitý quilt, rozdíl je i v ceně a kvalitě použitých látek a obtížnosti vzoru.

Pomocným kritériem může být i spotřeba času na ušití této jednotkové plochy. Obecně je šití a prošívání považováno za kvalifikovanou práci a její cena je v každé zemi jiná. Zkuste si spočítat, kolik hodin průměrně placeného řemeslníka vás vytvoření 1 decimetru čtverečného stojí.

Dále dodejte náklady na materiál, jehly, nitě a opotřebení běžných pomůcek včetně šicího stroje. Další náklady jsou spojené s dokumentací, popisem, fotografováním, výstavními poplatky, nabízením quiltu k prodeji obecně + provize galerie nebo prodejce a kurzy pro rozvíjení vašich dalších dovedností (+knihy, časopisy, čas na internetu).

Zkuste si všechny zmíněné položky sečíst. I pokud svoji vlastní práci oceníte minimální hodinovou sazbou brigádníka v supermarketu, dojdete pravděpodobně k pěticifernému číslu.

S tímto číslem můžete podle situace na trhu nebo vlastních potřeb dále manipulovat: odečtete cenu práce (děláte to přece jen pro radost), materiálu (co bych s těmi hadříky jinak dělala).

Správně totiž tušíte, že u nás cenu hotového quiltu určuje poptávka a kupní síla těch ostatních mimo patchworkový svět. Kolik z vás mi vyprávělo příběhy typu: kamarádce se to moc líbilo a říkala, ať jí také ušiji takový, že zaplatí materiál (proč čas a jiné – všimly jste si??) a pak zjistila, že i materiál je vlastně moc a tak jsem jí ten quilt nakonec dala zadarmo... Poznaly jste se?

Ještě těžší je oceňovat autorské moderní quilty, kdy základem celé práce je originální nápad. Ke všem výše zmíněným kritériím pak přistupuje jméno autorky a její obecná známost ve vztahu k místnímu, národnímu nebo mezinárodnímu quiltařskému povědomí, její jasný styl nebo rukopis (preferovaný kupci a sběrateli), četnost výstav, publikační činnost apod. I tady si troufám tvrdit, že základem by mělo být pěticiferné číslo (evropská běžná cena 1000-2500 EUR). To ovšem neznamená, že ačkoliv objektivně autorský quilt tuto hodnotu má, je za ni na našem trhu i prodejní. To je riziko každé autorky, která quilt k prodeji nabízí.

Osobně si myslím, že v tomto ohledu jsme na samotném začátku cenové křivky, což neznamená, že by na české patchworkové scéně neexistovaly autorky, které mají evropskou úroveň a jejich quilty právem i evropskou hodnotu.

Pro mnohé z nás jsou naše quilty jako naše děti a je pro nás obtížné se s nimi rozloučit bez ohledu na nabízenou cenu a mnohé jsou z různých důvodů znovu nereprodukovatelné (mimořádná látka nebo materiál, životní situace, ve které jsme ho šily, oceněný v soutěži, součást domácího interiéru).

Najděme ale ty quilty, které můžeme nabídnout k prodeji a pošleme je do světa jako vyslance našeho úžasného hobby, třeba i díky nim bude přibývat zákazníků, kteří za design a ruční práci budou umět zaplatit. Musíme to prostě zkusit a uvidíme. Jen tak i u nás vznikne obecné cenové povědomí.

Jak víte, mám v současné době autorskou výstavu a pro účely pojištění jsem musela všech 30 kusů ocenit a rozhodnout tím o mém vztahu k jednotlivým kouskům. Bylo to těžké, a protože jsem se chtěla vejít do určitého celkového limitu, tak jsem i některé quilty v duchu odprošovala. Zkuste si to jednou jen tak pro zajímavost i vy pak to zkonkultujete třeba na klubu. Věřím, že se obecná cena začne i u nás krystalizovat.

Jana Štěrbová



PŘÍBĚHY „REZAVÝCH“ QUILTŮ – IRENA ZMANOVÁ (Západ slunce)

Z nápadu, vyřčeném na Art klubu, ušít kolekci z látek barvených starými rezavými plechy, dráty či mřížemi na téma „šrotovné“ jsem byl nadšená. Barvení, potisk, batikování a úprava textilu všeho druhu je má vášeň. Odjížděla jsem z klubového setkání s hlavou plnou nápadů čím vším je možno docílit krásných barev a obrysů při použití mříží, klíčů, drátů, nůžek, izolátorů.... Pro jistotu jsem se ještě zásobila kousky plechových koleček, čtverečků a obdélníků ze společných zásob na vyzkoušení techniky. Najít vhodnou látku v zásobárně čítající dva šuplíky bavlněných kusů nebyl problém, octa máme doma vždy dostatek a obětovat jeden plech, vzhledem k mému odporu péci domácí zákusky, byla téměř úleva. Takže vše potřebné připraveno, „kouzlo“ může začít.

Jaké bylo moje zklamání, když jsem průběžně kontrolovala stav rzi na mých vzorcích! První den po namočení se nestalo téměř nic, ale nemohu přeci čekat zázraky. Stejný stav se opakoval i druhý a třetí den, to jsem již začala pochybovat o vhodnosti použitých plíšků, které odolávaly rezavění. Každý večer při západu slunce jsem vcházela do prádelny s nadějí, že dnes již spatřím ty nádherné kontrastní rezavé obrysy, ale většinou mě čekal pohled na plíšky lehce pokryté rží a nepatrně zapuštěné „fleký“ do bavlny. Asi po týdnu se konečně ten zázrak stal a já mohla ukončit proces máčení a vymyslet, jak použít nabarvené kousky do quiltu na téma „šrotovné“. No, a protože jsem při pohledu z okna prádelny do zapadajícího slunce byla opravdu občas „na šrot“, tak téma bylo jasné - přeci „Západ slunce“!

Irena Zemanová



Irena Zemanová, Západ Slunce

PŘÍBĚHY „REZAVÝCH“ QUILTŮ – ALENA TŘEŠŇÁKOVÁ (Slunce v písečné bouři)



Alena Třešňáková. Slunce v písečné bouři

Jsem narozena v ohnivém znamení, a jak o mě celá rodina prohlašuje, mám boty z toulavého telete. Neustále bych někde cestovala, a pokud možno tam, kde je horko. Miluju Afriku, Egypt, Řecko a další země kde je stále teplo. Se zimou u mě člověk moc nepochodí, to zalézám a jsem jak medvěd, a tak je můj quilt vlastně vzpomínka na mé cesty. Já jsem původně rezavinku ani nechtěla šít, ale ten kus látky darovaný Helenkou Fikejzovou a zhlédnutí dokumentu o poušti mne donutil se do toho pustit. Když jsem totiž látku rozbálila, vykouklo na mě slunce, krásné a žhnoucí. To rezavé slunce pánilo, a mě před očima vyskakovaly obrazy jako Fata Morgana. Vzpomínky na procházky v horkém písku, který pálí do nohou jak rozžhavené uhlí, ranní vstávání a večerní zapadání slunce do vln moře a nakonec bouře, při které se písek dostane úplně všude. Už to nešlo zastavit a tak jsem patlala šeps, dobarvovala, quiltovala a pánila tyvek za zvuku hudby.

Manžel při mém běsnění, raději na týden opustil kancelář, sousedící s dílnou se slovy: "Zblázní se sama, nemusím být u všeho." Ale protože mi dost fandí, po zhlédnutí výstavy uznal, že to naše bláznění přeci jen k něčemu je. Že se můžeme směle měřit s cizinou, a že nemusíme stát v koutě jak ušmudlané popelky.

Alena Třešňáková



PŘÍBĚHY „REZAVÝCH“ QUILTŮ – JANA KOHLOVÁ (Polední žár)

Technika barvení látek rzí mne nadchla hned od prvního okamžiku svou schopností vdechnout nový účel věcem, které dosloužily, dát nový život starému prostěradlu a rezavým předmětům, které nikdo nepotřebuje a jsou léta přesouvány z místa na místo... S nadšením sobě vlastním, jsem se rozhodla ji při nejbližší příležitosti vyzkoušet a vyhlášení tohoto tématu pro Prague Patchwork meeting 2010 jako prezentace Artclubu mou chuť ještě podpořilo.

V našem panelákovém bytě se mnoho rezavých předmětů nevyskytuje, ale na chalupě manželových prarodičů stačilo jen prohrabat hromadu harampádí za dávno nepoužívanou kadibudkou.. Ze všech roztodivných předmětů, které se tam nacházely, jsem vybrala zbytky plotu, hřebíky, plechovky různých velikostí a nějaké ty řetězy a podle návodu s nimi obarvila obstarožní lůžkoviny. Výsledek se bohužel diametrálně lišil od mé představy, ale obarvenou látku jsem uložila a občas ji vyndala ze skříňky, zda mne náhodou nepolíbí múza.

Dlouho se nic nedělo, až jsme se jednou s manželem procházeli za hustého sněžení krajinou, ze závějí vykukovaly uschlé květy a celý ten výjev mi silně připomínal mou rzí obarvenou látku. Nápad byl na světě a ještě ten víkend se dočkal ztvárnění můj první rezavý kousek 'Krajina pod sněhem'. Bohužel, rozměrem neodpovídal tomu předpisovému k vystavení a na mne začal tlačit termín odevzdání práce k vystavení. V horečnatém přemýšlení co s tím, jsem vytahala ze svého sysliště všechny látky a vlny oranžové, nebo rezavé barvy a když to bylo všechno venku, napadlo mne horké letní poledne se spalujícím sluncem. Dále jsem se nechala vést myšlenkami, které ve mne vyvolávaly jednotlivé materiály a vzory na látkách.

Quilt 'Polední žár' vznikl, aniž bych měla přesnou představu o výsledku, ale snažila jsem se v něm zúročit některé techniky, které jsem se v posledním roce naučila, tiskání látky akrylovými barvami, tvorba moderních povrchů stehy, kombinace materiálů a spojení klasické a moderní techniky.

Jana Kohlová

*Jana Kohlová,
Polední žár*





Mirka Kalinová, Staré klíče

Když jsem poprvé rozbalila své narezavělé látky, byla jsem zklamaná. Získala jsem staré řetězy z volských potahů od své sousedky na chalupě a těšila jsem se, jaký úžasný vzor vznikne. Ale ouha, nevyšlo to tak, jak jsem si představovala (dnes už samozřejmě vím, co jsem měla udělat). Zato ty staré klíče, které jsem tam dala jen tak, vyšly docela pěkně.

Několik dní jsem si pak říkala, co s tím provedu. Již delší dobu jsem se zabývala myšlenkou vytvořit quilt s gotickými prvky. Mimochodem gotika (kromě secese) je v poslední době můj velmi oblíbený styl. Zjistila jsem, že v poslední době do svých quiltů nějaký gotický prvek vždy propašuji. Jednou při opětovném prohlížení mých nashromážděných materiálů jsem úplně zkoprněla, když jsem uviděla ty nádherné gotické klíče. A tak bylo téma na světě. Jen škoda, že jsem ty klíče nemohla nechat zrezivět ☺. Klíče jsem si okopírovala na freezer paper, vystříhla šablonku a poté natupovala metalickou rezavou textilní barvou. Ty gotické obrázky a písmo jsem vytiskla na speciální papír, který se pak nažehlí na látku. Nápís staré klíče „OLD KEYS“ jsem vytvořila tak, že jsem si vytiskla velké fonty, sestavila do nápisu a okopírovala na freezer paper, vystříhala malýma nůžkami, nažehlila na látku a natupovala metalickou barvou.

Kromě svých batikovaných látek, jsem ještě použila mačkané malované hedvábí, Tyvek a šitou krajkou přes vodu rozpustný vlizelín. No a ty knoflíky, ty jsem tam prostě musela dát.

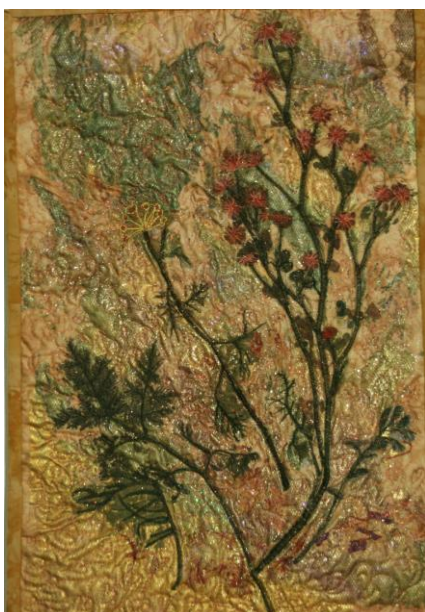
Mirka Kalinová



PRODEJCI: PATCH-DESIGN



Zveme Vás k návštěvě našeho stánku C2 na veletrhu For Decor ve dnech 7. - 10. 10. 2010



U nás si můžete zakoupit nejnovější látky z kolekce RJR, Thimbleberries i Debbie Mum.

Zároveň si můžete prohlédnout nejnovější kolekci vzorníků RJR, Thimbleberries, Debbie Mum i Fabrics Freedom a objednat s tyto kolekce pro Váš obchod.

Těšíme se na Vaši návštěvu.



Simona Šujanská, PATCH-DESIGN, www.patch-design.cz, info@patch-design.cz
Zastoupení Via Nova, RJR a Thimbleberries, tel. 604 284 972



KURZY V KLUBOVNĚ BPK

7. 9. Úterý	16.30 – 18.30	K. Sudová: Mozaiky s Nine Patchem
10.9. pátek	Od 16 setkání Art klubu	
14. 9. Úterý	16.30 – 18.30	K. Sudová: Cyklus Tradiční patchworkové bloky (Valící se kámen)
18. 9. Sobota	10 – 14	K. Sudová: Taška ze 16 čtverců
21.9. úterý	16.30 – 18.30	K. Sudová: Vějíře
23. 9. Čtvrtek	16.30 – 18.30	K. Sudová: Základy podle knihy 1. Lekce
24. 9. Pátek	Od 16.00 setkání Klubu tradičního patchworku – téma Sruby	
29. 9. Středa	16.30 – 18.30	K. Sudová: Cyklus Tradiční patchworkové bloky (Fanynčin oblíbený)
30. 9. Čtvrtek	16.30 – 18.30	K. Sudová: Základy podle knihy 2. Lekce
2.10. sobota	10 – 12	I. Zemanová: Metalické fólie a písmo
5. 10. Úterý	16.30 – 18.30	K. Sudová: Hrnkový ubrus
7. 10. Čtvrtek	16.30 – 18.30	K. Sudová Základy podle knihy 3. Lekce
7.-10.10.	Výstava PPM Decor spolu s For Decor, For Interier a For Present	
12. 10. Úterý	16.30 – 18.30	K. Sudová: Cyklus Tradiční patchworkové bloky Květináč
14. 10. Čtvrtek	16.30- 18.30	K. Sudová: Základy podle knihy 4. Lekce
15.10. pátek	Od 16 setkání Art klubu	
19. 10. Úterý	16.30 – 18.30	K. Sudová: Tulipánová taška
21. 10. Čtvrtek	16.30 – 18.30	K. Sudová: Základy podle knihy 5. Lekce
22. 10. Pátek	od 16.00 setkání Klubu tradičního patchworku – téma Domečky	
23.10. sobota	10-12	I. Zemanová: Výroba a použití sítotiskového síta
26. 10. Úterý	16.30 – 18.30	K. Sudová: Cyklus Tradiční patchworkové bloky – Coxeyho tábor

Detaily rozvrhu, popisy a pomůcky najdete na www.b-p-k.cz v sekci Kurzy.

Dvouhodinové kurzy 200,-, čtyřhodinové 400 Kč, celodenní 600 ,- Kč.

Přihlášky přijímají přímo lektorky:

Jana Lálová: jana@lalova.cz, 737 282 133

Květa Sudová: kveta.sudova@gmail.com, 602 516 926

Irena Zemanová: irca.zemanka@seznam.cz, 724 082 439

Jana Štěrbová: jana-sterbova@seznam.cz, 724 161 846

Jana Haklová: haklovaj@seznam.cz, 777 274 454



**Navštivte expozici Prague Patchwork Meeting
v rámci veletrhu For DECOR!**

7.-10.10.2010 v Praze Letňanech

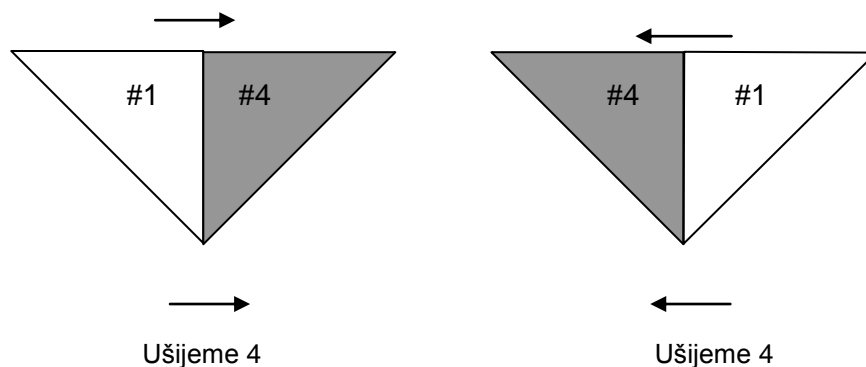


CZECH STAR MYSTERY QUILT – Díl 5.

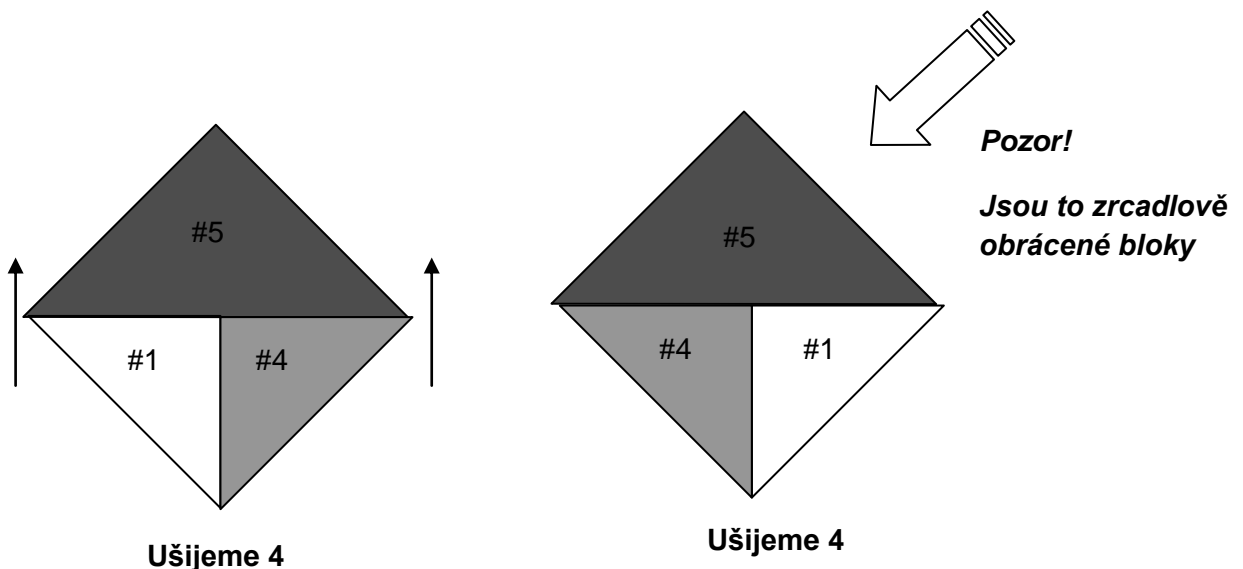
Je tady další díl seriálu Czech Star Mystery Quilt s Kimberly Einmo, ve třetím kroku budeme šít špičky hvězdy.

KROK # 3

- Spojujeme trojúhelníky nařezané ze čtverců 10¼" z látek č. 1 a č. 4
- Řetězově sešijeme (lícové strany na sobě) kratší strany trojúhelníků k sobě tak, aby látka č. 4 ležela na pravé straně – viz obrázek (celkem 4 x)
- Potom obrátíme polohu látky č. 4 tak, aby po sešití ležela na levé straně - viz obrázek (celkem 4 x). **POZOR: musí vzniknout 4 a 4 zrcadlově obrácené dvojbarevné trojúhelníky!**
- Vyžehlíme nejprve spojené a pak rozžehlíme tak, aby šev ležel směrem do tmavší látky
- Velké trojúhelníky z látky č. 5 pak přišijeme dle následujícího obrázku a sežehlíme šev směrem k velkému



- Celkem na tento krok potřebujeme:
 - 8 – A trojúhelníků z 5" pruhu, látka č. 1
 - 8 – A trojúhelníků z 5" pruhu, látka č. 4
 - 8 – velkých trojúhelníků z látky č. 5



Největší výběr pomůcek Vám i pro tento projekt nabízí

WIS Patchwork Studio (<http://www.eshop.patchwork-studio.cz/>)